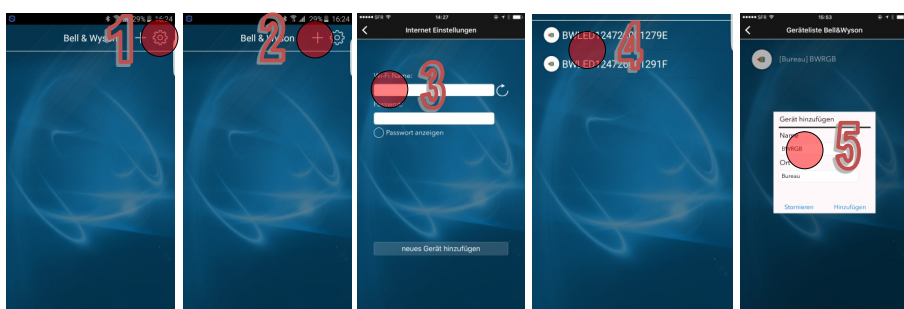


Downloaden der Anwendung

1 Suchen Sie in Ihrem Google Play © oder in Ihrem App Store © die Anwendung Bell & Wyson ConnectLED. Downloaden und installieren Sie sie auf ihrem Smartphone.

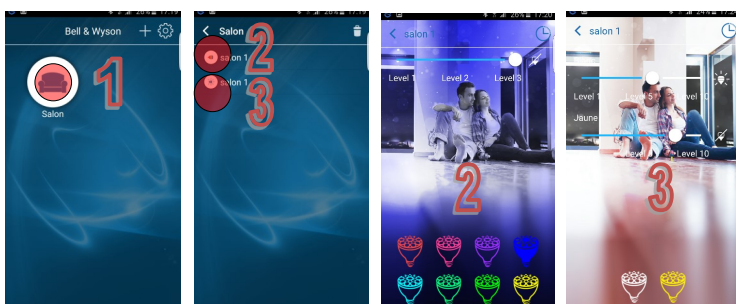


Anschließen der BW-RGB



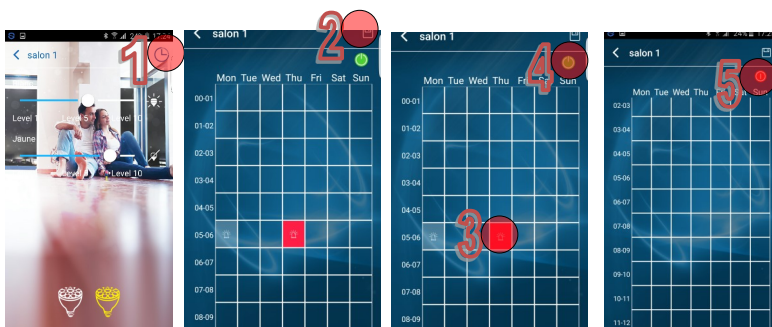
Sobald die Anwendung heruntergeladen und installiert ist, **1** klicken Sie auf das Einstellsymbol oben rechts und ändern gegebenenfalls die Sprache. Installieren Sie Ihre BW-RGB und schalten Sie sie ein. Gehen Sie so vor, dass Ihr Smartphone oder Ihr Tablet-Computer, auf dem Sie Ihre Bell & Wyson installieren möchten, tatsächlich an Ihr WiFi-Netzwerk angeschlossen ist. Klicken Sie auf das PLUS-Zeichen **2** in der oberen Leiste der Anwendung, um auf das Menü zuzugreifen und die Verbindung mit Ihrem WiFi-Netzwerk herzustellen. **3** Normalerweise muss der Name des Netzwerks, an das Ihr Smartphone/Ihr Tablet-Computer angeschlossen ist, automatisch in dem Feld „NAME DES WIFI-NETZWERKS“ erscheinen. Sollte das nicht der Fall sein, füllen Sie dieses Feld unter sorgfältiger Einhaltung der Groß-/Kleinschreibung aus. Beim ersten Anschließen der BW-RGB an Ihr WiFi-Netzwerk, müssen Sie Ihr Passwort in das Feld PASSWORT mit dem Sicherheitscode Ihres Wi-Fi-Netzwerks unter genauer Einhaltung der Groß-/Kleinschreibung eingeben. (Hinweis: Falls Ihre Lampe bereits ein anderes Mal an das Netzwerk angeschlossen wurde und Sie wünschen, Ihre BW-RGB mit einem anderen Smartphone/Tablet-Computer anzuschließen, brauchen Sie Ihr WiFi-Netzwerk-Passwort nicht mehr einzugeben. Sie können das Passwort anzeigen, indem Sie das Feld „PASSWORT SICHTBAR“ abhaken. Klicken Sie auf SUCHEN. **4** Eine neue Anzeige informiert Sie, dass Ihre BW-RGB erkannt wurde (Hinweis: Die BW-RGB benötigt etwa 1 Minute, bis sie auf dem Netzwerk erkannt werden kann. Falls die BW-RGB beim ersten Mal nicht erkannt wird, wiederholt man den Suchvorgang). Klicken Sie auf die Seriennummer der BW-RGB. **5** Sie können jetzt den Namen der BW-RGB nach Belieben ändern und ihr eine Platzbezeichnung zuordnen, indem Sie die verschiedenen Auswahlmöglichkeiten ablaufen lassen. Zum Bestätigen der Auswahl auf OK drücken.

Verwendung der BW-RGB



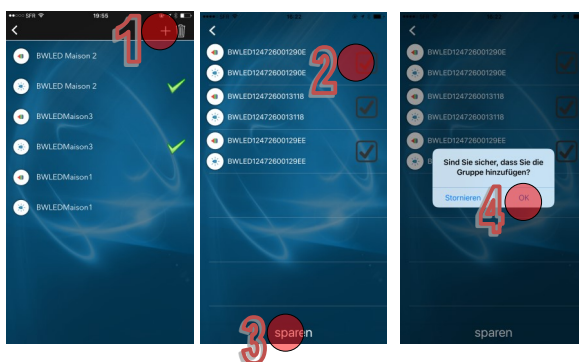
1 Sobald die BW-RGB installiert ist, klicken Sie auf das Ortssymbol. Dadurch erhalten Sie Zugang zu der Auswahl der Farbenverwaltung. Klicken Sie auf die Pastille **2**, die eine Farblampe darstellt, so dass Sie auf die Auswahl der vorgeschlagenen Farben zugreifen können. Indem Sie auf eine der vorgeschlagenen Farben, die durch eine farbige Lampe symbolhaft dargestellt sind, klicken, verbreitet Ihre Lampe diese Farbe. Indem Sie den Cursor auf den vorgeschlagenen Stärkeniveaus ziehen, können Sie die Stärke variieren. Sie können Ihre BW-RGB ausschalten, indem Sie auf das Symbol klicken, das sich rechts neben dem Stärkecursor befindet und eine durchgestrichene Lampe darstellt, und sie wieder einschalten, indem Sie auf eine der Lampen unten auf dem Menü klicken. Um zur Farbauswahl oder Weiß/Gelb zurückzukehren, klicken Sie einfach auf das Rückwärtssymbol oben links auf dem Menü. **3** Klicken Sie auf die Pastille, die eine Lampe darstellt, um zur Weiß/Gelb-Verwaltung zuzugreifen. Indem Sie den Cursor auf den vorgeschlagenen Stärkeniveaus ziehen, können Sie die Stärke variieren. Sie können Ihre BW-RGB ausschalten, indem Sie auf das Symbol klicken, das sich rechts neben dem Stärkecursor befindet und eine durchgestrichene Lampe darstellt, und sie wieder einschalten, indem Sie auf eine der Lampen unten auf dem Menü klicken.

Planung der Beleuchtung

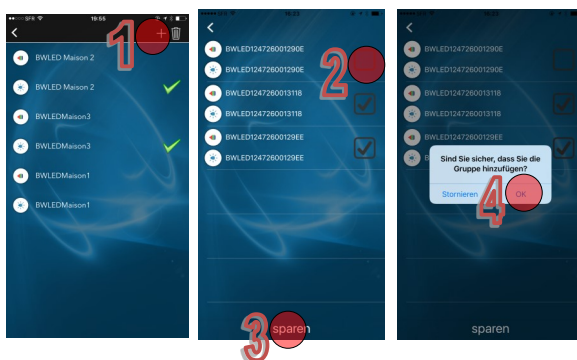


Zum Planen Ihrer Beleuchtungszeitspannen, klicken Sie auf das UHR-Symbol **1** oben rechts auf dem Menü. Wählen Sie die Tage und die Uhrzeiten aus, während welcher sich Ihre BW-RGB automatisch ein- und ausschaltet. Dazu brauchen Sie nur auf die gewünschten Zeitspannen zu klicken und durch Klicken auf das Symbol **SPEICHERN 2** oben rechts auf dem Menü zu speichern. Der grüne Knopf unter dem Symbol **SPEICHERN 4** gibt an, dass die Planungen aktiviert wurden. Zum Deaktivieren dieser Zeitspannen können Sie nach Wahl auf das Lampensymbol **3** in der Zeitspanne oder den Zeitspannen, die Sie deaktivieren möchten, klicken, oder, um sie alle zu deaktivieren, können Sie auf den grünen Knopf drücken, der danach auf Rot übergeht **5**. Die Farbe der Beleuchtungszeitspanne wird von der Farbe der Lampe vor dem Speichern der Beleuchtungszeitspanne bestimmt. Falls sich die Lampe vor der Auswahl der programmierten Beleuchtungszeitspanne in Weiß/Gelb befindet, schaltet sich die Lampe während der programmierten Zeitspanne Weiß/Gelb ein. Sie können mehrere Tage und mehrere Beleuchtungszeitspannen mit unterschiedlichen Farben speichern. Solange Ihre programmierten Zeitspannen aktiv sind (grüner Knopf), solange Ihre Lampe mit Strom versorgt wird, schaltet sie sich automatisch ein und aus.

Gruppen Modus der BW-RGB



Mehrere BW-RGB's können gleichzeitig als Gruppe gesteuert und kontrolliert werden. Beim Einstellen der Farben oder der dimmbaren Helligkeit einer einzigen Birne, können Sie bei allen Birnen gleichzeitig die Farbe oder Helligkeit wechseln. Um dies zu tun, klicken Sie auf das PLUS Zeichen **1**. Schauen Sie auf die Beschreibung auf der Box um eine oder mehrere Gruppen zu erstellen unter Punkt **2**. Klicken Sie auf SPAREN **3** um zu speichern und auf **4** OK zu bestätigen



Um die Gruppen zu löschen klicken Sie auf das PLUS Zeichen **1**. Schauen Sie erneut auf die Beschreibung um die Gruppe aufzulösen unter Punkt **2**. Klicken Sie auf SPAREN **3** um zu speichern und auf **4** OK um zu bestätigen.

Wissenswertes

Die BW-RGB muss ständig mit Strom versorgt werden, um im angeschlossenen Modus zu funktionieren. Um sie im angeschlossenen Modus zu Hause oder außerhalb zu verwenden, dürfen Sie nicht vergessen, sie anhand Ihrer Anwendung und nicht mit dem Ein-/Ausschalter „auszuschalten“.

Die BW-RGB behält den zuletzt verwendeten Modus im Speicher, wenn sie mit dem Ein-/Ausschalter ausgeschaltet wird. Falls Ihre BW-RGB beim Ausschalten mit dem Ein-/Ausschalter mit einer Farbe leuchtete, schaltet sie sich mit dem Ein-/Ausschalter wieder in derselben Farbe ein.

Positionieren Sie die BW-RGB beim angeschlossenen Betrieb in der WiFi-Deckungszone Ihrer Internet-Box oder Ihres Routers (siehe Handbücher dieser Elemente). Einige Meter können reichen, um die Verbindung beträchtlich zu verbessern. Sie können auch Signalverstärker, Nebensender verwenden, die es Ihnen erlauben, auch in Räumen, die von Ihrer Internet-Box weiter entfernt sind, eine zufriedenstellende Deckung zu erreichen.

Informationen zu unserem Produkt

Wir danken Ihnen für das Vertrauen, das Sie uns mit Ihrem Kauf bezeugen. Die BW-RGB ist ein intelligentes Objekt, das es Ihnen erlaubt, auf Entfernung und geplant Ihre Beleuchtung anhand Ihres Smartphones/Tablet-Computers unter iOS und Android dank ihrer WiFi-Fähigkeit zu steuern.

Die CE-Kennzeichnung bestätigt die Übereinstimmung mit den europäischen Richtlinien. Bell & Wyson ist um Umweltschutz bemüht und ist Mitglied von ECO ORGANISME RECYLUM zur Aufbereitung des Abfalls ihrer Produkte. Das durchgestrichene Mülleimersymbol auf dem Produkt und auf seiner Verpackung gibt an, dass dieses Produkt nicht mit dem Haushaltsmüll zu entsorgen ist.

Es muss bei einer Sammelstelle zum Recycling elektrischer und elektronischer Altgeräte abgegeben werden:

- Bei Ihrem Händler, falls Sie eine gleichwertige Ausstattung erwerben
- Bei Sammelstellen, die Ihnen zur Verfügung gestellt werden (kommunale Entsorgungsstellen, selektive Sammlung usw.)

Inhalt des Produkts

- 1 Farb-LED-Lampe mit integriertem WiFi-Modul
- 1 Benutzerhandbuch

Produktbeschreibung

WiFi-Farb-LED-Lampe**

Referenz BW-RGB (W)

EAN-Code:

3700962084212

LED 600 Lumen

Entspricht (Weiß/gelb) etwa 60 Watt

Verbrauch 11 Watt

Temperatur 3 000 – 5 700 K

Funktioniert mit einem Helligkeitsregler

Fassung E27

Winkel 45°

Programmierbar über Anwendung

iOS/Android-Gratisanwendung*

Stromversorgung 110

V-240 V Gewicht 200

g

Abmessungen H 112 mm: L 83,6mm

Garantie 2 Jahre

*Funktioniert nicht mit den Versionen vor iOS7 und Android 4.2

**Erfordert einen Internetanschluss und eine Stromversorgung

Sicherheitsanweisungen

Achtung!

Verwenden Sie Ihre BW-RGB nicht an feuchten Orten, zum Beispiel in der Nähe eines Wasserhahns, einer Hitzequelle, wie zum Beispiel eines Heizkörpers, eines Herds, eines Backofens usw.

Die BW-RGB darf keinen übermäßig hohen Temperaturen (über 40 °C) oder kalten Temperaturen (unter 0°) ausgesetzt werden.

Die BW-RGB darf auf keinen Fall feucht werden, sie darf nicht von Spritzwasser erreicht werden.

Alle Öffnungen müssen freigehalten werden. Stecken Sie keine Objekte in die Öffnungen oder Schlitze des Produkts, verwenden Sie das Produkt nicht mit Steckdosen oder Elektroanschlüssen, die nicht für diese Art von Lampe vorgesehen sind.

Blicken Sie nicht direkt in den Lichtstrahl und vermeiden Sie es, länger direkt auf die Lampe zu blicken. Dieses Produkt fällt in die Kategorie 1 der Norm IEC/EN62471.

Kundendienst und Garantie

Beschränkte Garantie

Bell & Wyson garantiert die BW-RGB-Lampe ausschließlich für Material- und Herstellungsmängel im Rahmen einer normalen Nutzung während einer Zeitspanne von zwei (2) Jahren (in den Ländern der Europäischen Union). Diese Garantie beginnt am Einzelhandelskaufdatum für den ersten Käufer des Produkts. Falls im Rahmen dieser beschränkten Garantie ein Fehler auftritt und falls Bell & Wyson während der Laufzeit der Garantie eine Anfrage erhält, kann Bell & Wyson nach ihrem Gutdünken und innerhalb der gesetzlich vorgesehenen Limits das Produkt mit Hilfe neuer oder überarbeiteter Ersatzteile reparieren oder das Produkt mit einem neuen oder überarbeiteten Produkt ersetzen. Im Fall eines Fehlers innerhalb des von der Gesetzgebung zugelassenen Limits, stellt dies Ihren einzigen Rekurs dar.

Ein Produkt oder ein Ersatzteil verfügt über eine Garantie während der restlichen Garantielaufzeit des ursprünglichen Produkts oder während 30 Tagen, falls die die restliche Garantielaufzeit kürzer als diese Frist sein sollte.

Wenn ein Produkt oder ein Teil des Produkts ersetzt wird, geht jedes Ersatzteil in Ihr Eigentum über, und das ersetzte Element wird Eigentum von Bell & Wyson. Die von Bell & Wyson im Rahmen der Garantie gelieferten Teile müssen in Produkten verwendet werden, die Gegenstand einer Inanspruchnahme der Garantie sind.

Anweisungen

Um einen Garantieanspruch geltend zu machen, müssen Sie das Produkt mit vorgelegter Fracht in seiner Originalverpackung oder in einer Verpackung, die denselben Schutzgrad bietet, an die von Bell & Wyson angegebene Adresse während der Laufzeit der Garantie begleitet von einer schriftlichen, ausführlichen Beschreibung des Mangels und dem Kaufnachweis einsenden. Gemäß der einschlägigen Gesetzgebung kann Bell & Wyson einen Kaufnachweis oder Anmeldepflichten fordern, bevor Sie den Garantiedienst in Anspruch nehmen können. Es obliegt Ihnen, die Daten, die Softwareprogramme oder andere Dokumente, die Sie eventuell auf dem Produkt oder in Zusammenhang mit ihm aufgezeichnet oder verwahrt haben, zu sichern. Diese Softwaredaten oder anderen Dokumente gehen höchstwahrscheinlich bei der Reparatur verloren oder werden neu formatiert. Bell & Wyson haftet nicht für mit diesen Daten zusammenhängende Schäden oder Verluste. Spezifische Anweisungen für das Geltendmachen des Garantiedienstes für das Produkt finden Sie auf unserer Website www.bellandwyson.com/support.

Ausschlüsse und beschränkte Garantie

Die vorliegende beschränkte Garantie gilt nur für ein von Bell & Wyson hergestelltes Produkt, das durch die Marke oder den Handelsnamen Bell & Wyson oder durch ein Logo, das auf dem Produkt abgebildet ist, identifiziert werden kann.

Die beschränkte Garantie gilt nicht für Verbrauchsgüter oder Softwareprogramme, auch wenn sie mit dem Produkt geliefert oder verkauft werden oder in ihm enthalten sind. Bitte beachten Sie die Lizenzen, die diese Softwareprogramme begleiten, und die Sie über Ihre Benutzerrechte informieren. Bell & Wyson lehnt jede Verantwortung bei Schäden ab, die sich durch die Nichteinhaltung der Gebrauchsanweisungen des Produkts oder aus einer nicht konformen Stromversorgung ergeben. Diese Garantie gilt nicht für ein Produkt, das von einem Dritten, der nicht von Bell & Wyson zugelassen ist, geändert wurde (um zum Beispiel die Funktionalitäten oder Kapazitäten zu ändern). Außerdem gilt diese beschränkte Garantie nicht für Mängel oder Schäden, die durch den Gebrauch von Produkten, die nicht von Bell & Wyson stammen, einen Unfall, Missbrauch, unsachgemäßen Gebrauch, eine Überschwemmung, einen Brand, ein Erdbeben oder jede andere externe Ursache oder anormale Situation entstehen, durch den Gebrauch des Produkts außerhalb seiner Zweckbestimmung oder außerhalb der zulässigen oder vorgesehenen Bedingungen, die Bell & Wyson beschreibt, oder mit einer unpassenden Spannung oder einer unpassenden Stromversorgung, oder durch einen technischen Eingriff an dem Produkt (inklusive Upgrade oder Erweiterung), der von einer von Bell & Wyson nicht zugelassenen Stelle vorgenommen wird. Die Wiederherstellung und Reinitialisierung der Softwareprogramme und Benutzerdaten werden von dieser beschränkten Garantie nicht gedeckt. Die vorliegende Garantie deckt die Rücksendekosten des Produkts durch Bell & Wyson nicht. Der Kunde übernimmt diese Kosten. Kein Händler, Vertreter oder Arbeitnehmer von Bell & Wyson ist dazu befugt, die vorliegende beschränkte Garantie zu ändern, zu erweitern oder zu vervollständigen. Sollte einer der Artikel dieses Dokuments für ungesetzmäßig oder ungültig befunden werden, wird die Gesetzmäßigkeit oder Anwendbarkeit der anderen Artikel weder beeinträchtigt noch verringert.

Exklusive Garantien

Die im vorliegenden Dokument stehenden Garantien sind exklusive Garantien, die Bell & Wyson gewährt, und, außer falls die geltenden Gesetze des Verkaufslands es verbieten sollten, ist jede andere ausdrückliche oder implizite Garantie ausgeschlossen.

Exklusive Haftung

Bei Schadensersatzforderungen, die aus dem Gebrauch des Produkts oder der Unmöglichkeit des Gebrauchs des Produkts resultieren, haftet Bell & Wyson für vermutliche oder reale Schäden ausschließlich in der Höhe des Betrags, den Sie für den Erwerb des Produkts entrichtet haben.

Das ist die ausschließliche Haftung von Bell & Wyson

Ihnen gegenüber. Schadenbeschränkung

Außer falls es die einschlägigen Gesetze verbieten, haftet Bell & Wyson nicht für Nebenschäden, indirekte, spezifische oder Folgeschäden, die sich bei der Nutzung des Produkts oder bei einem Verstoß gegen die Garantien oder ausdrücklichen oder impliziten Bedingungen ergeben, und dies ungeachtet der geltend gemachten gesetzlichen Grundlage.

© 2016 Bell & Wyson SAS. Alle Rechte vorbehalten. Das Logo Bell & Wyson sowie alle Logos, Marken und damit verbundenen Handelsbezeichnungen sind Eigentum der Bell & Wyson SAS. Alle anderen Handelsbezeichnungen, Logos oder eingetragenen Warenzeichen sind Eigentum ihrer jeweiligen Eigentümer. APPLESTORE, IPHONE und IPAD sind eingetragene Warenzeichen der APPLE INC in den USA und anderen Ländern. GOOGLE und ANDROID sind eingetragene Warenzeichen der GOOGLE INC. in den USA und anderen Ländern. WiFi und das WiFi-Logo sind eingetragene Warenzeichen der WI-FI ALLIANCE.